

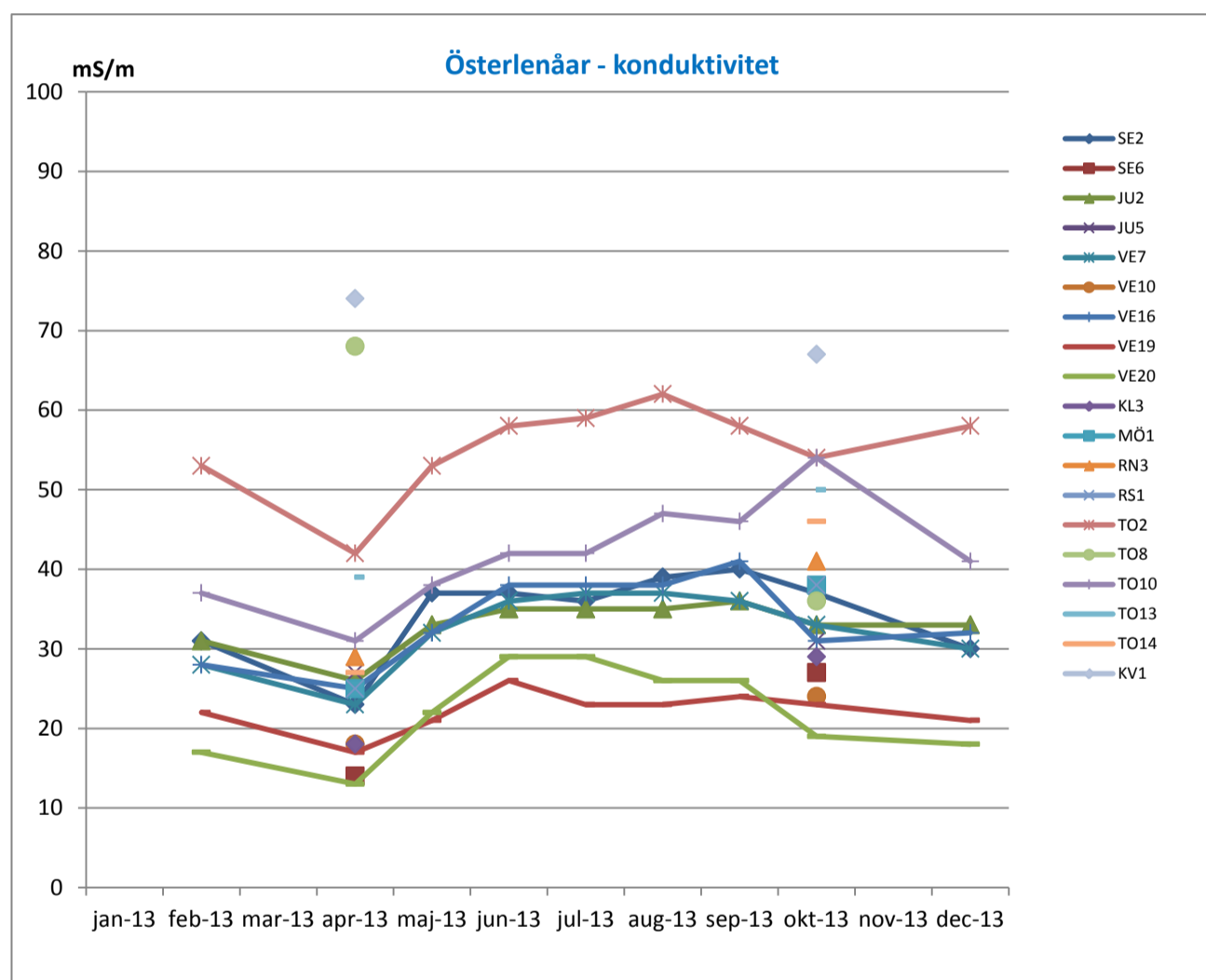
Konduktivitet (mS/m)

Konduktiviteten är ett mått på mängden salter i vattnet, och är ett indirekt mått på förorening.

Därför är det bra med en låg konduktivitet, det visar på ett rent vatten.

Men en hög konduktivitet kan vara naturlig i ett kalkrikt vattendrag.

Vattendrag	Nr	feb-13	apr-13	maj-13	jun-13	jul-13	aug-13	sep-13	okt-13	dec-13	
Segesholmsån	SE2	31	23	37	37	36	39	40	37	30	Vid väg 19
Segesholmsån	SE6		14						27		S Gaddaröd
Julebodaån	JU2	31	26	33	35	35	35	36	33	33	Uppstr Maglehem ARV
Julebodaån	JU5		27						31		Biflöde vid Myrestad
Verkaån	VE7	28	23	32	36	37	37	36	33	30	Uppströms Brösarps ARV
Verkaån	VE10		18						24		Biflöde från Eljaröds ARV
Verkaån	VE16	28	25	32	38	38	38	41	31	32	SO Önnköping
Verkaån	VE19	22	17	21	26	23	23	24	23	21	Biflöde från Christinehof
Verkaån	VE20	17	13	22	29	29	26	26	19	18	Uppströms Illstorp
Klammersbäck	KL3		18						29		Vid väg 9
Mölleån	MÖ1		25						38		Vid väg 9
Rörums norra å	RN3		29						41		Vid väg 9
Rörums södra å	RS1		25						38		Rödingsborg
Tommarpsån	TO2	53	42	53	58	59	62	58	54	58	Hamnabro
Tommarpsån	TO8		68						36		Biflöde nedstr Vallagården
Tommarpsån	TO10	37	31	38	42	42	47	46	54	41	Komstadmölla
Tommarpsån	TO13		39						50		Listarumsån
Tommarpsån	TO14		27						46		Högvalla
Kvarnbybäcken	KV1		74						67		Bro i Skillinge



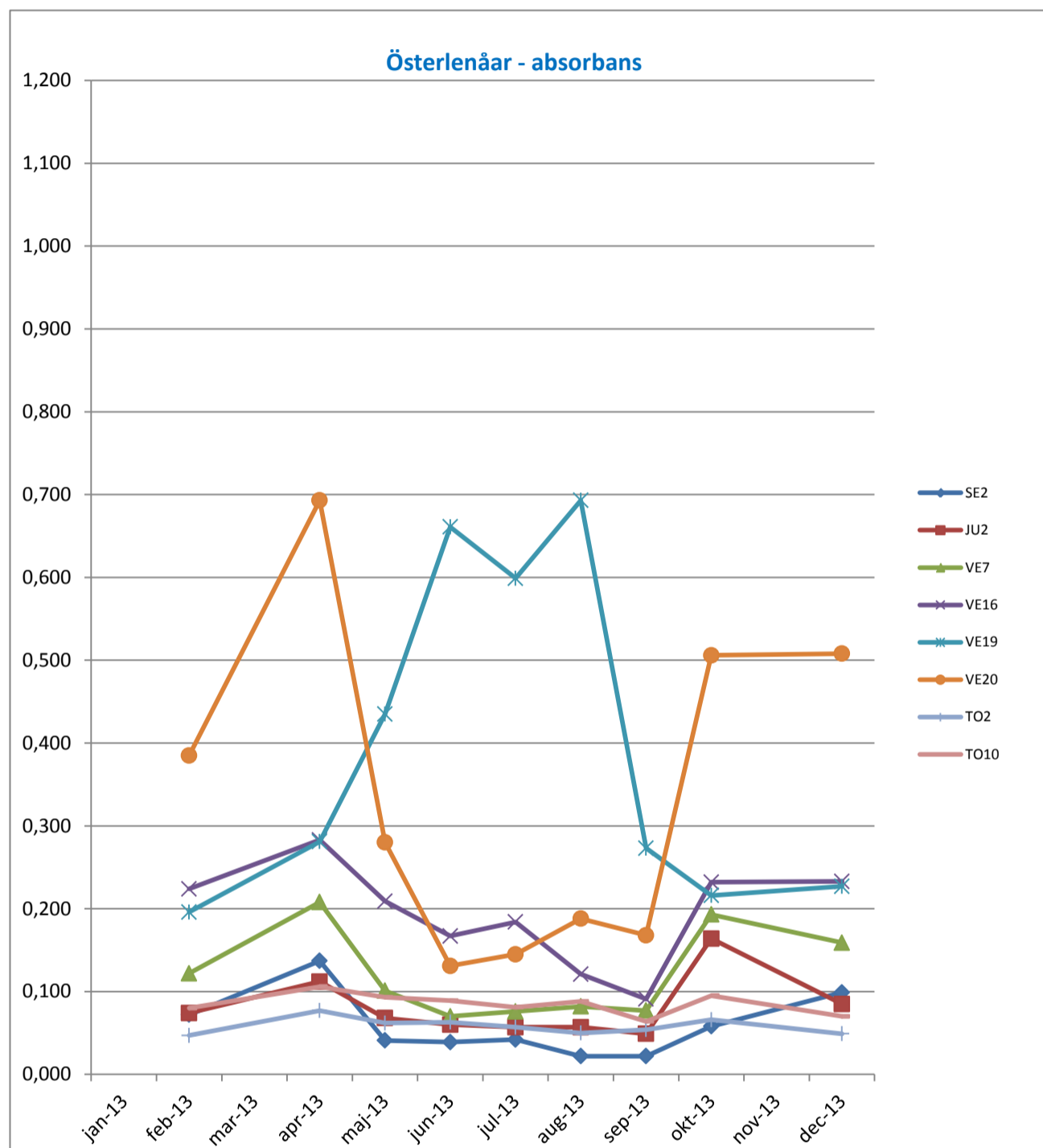
Absorbans

Absorbans är ett mått på vattnets färg. Man mäter filtrerat vatten vid våglängden 420 nm.

Det är oftast bra med en låg vattenfärg, det visar att vattnet är klart och inte innehåller för mycket humus.

Hög vattenfärg blir det ofta när vattnet kommer från skogar och mossar.

Vattendrag	Nr	feb-13	apr-13	maj-13	jun-13	jul-13	aug-13	sep-13	okt-13	dec-13	
Segesholmsån	SE2	0,072	0,137	0,041	0,039	0,042	0,022	0,022	0,058	0,099	Vid väg 19
Julebodaån	JU2	0,074	0,112	0,068	0,060	0,057	0,057	0,049	0,164	0,085	Uppstr Maglehem ARV
Verkaån	VE7	0,122	0,208	0,101	0,070	0,076	0,082	0,077	0,193	0,159	Uppströms Brösarps ARV
Verkaån	VE16	0,224	0,283	0,209	0,167	0,184	0,121	0,091	0,232	0,233	SO Önnköping
Verkaån	VE19	0,196	0,281	0,435	0,661	0,599	0,693	0,273	0,216	0,227	Biflöde från Christinehof
Verkaån	VE20	0,385	0,693	0,280	0,131	0,145	0,188	0,168	0,506	0,508	Uppströms Illstorp
Tommarpsån	TO2	0,047	0,077	0,062	0,063	0,057	0,050	0,054	0,066	0,049	Hamnabro
Tommarpsån	TO10	0,080	0,106	0,093	0,089	0,081	0,088	0,064	0,095	0,070	Komstadmölla



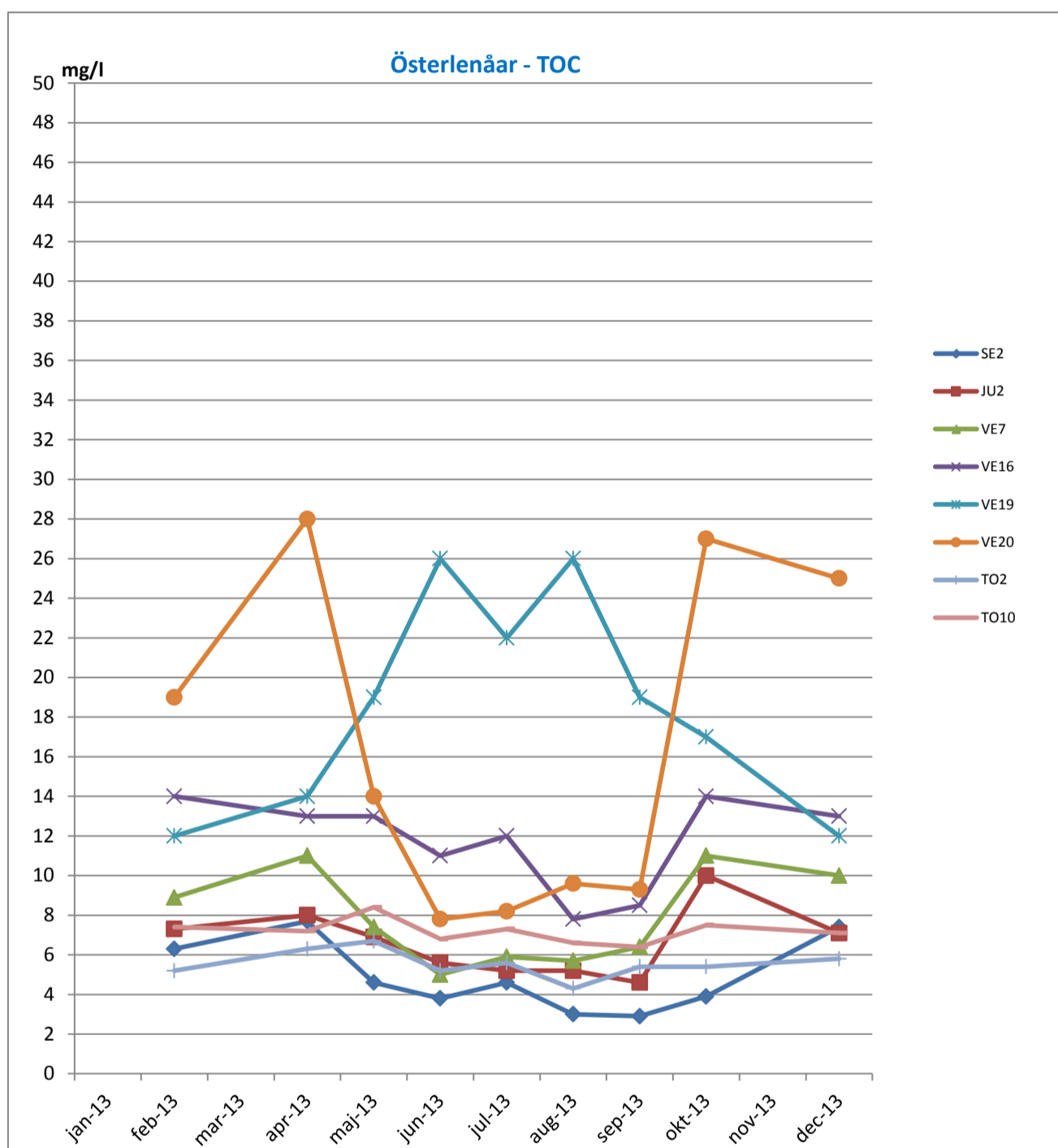
TOC (mg/l), totalt organiskt kol

Halten TOC visar hur mycket organiska ämnen det finns i vattnet.

Det är bra med låga halter TOC, det visar på ett rent och syrerikt vattendrag.

Höga halter TOC riskerar att skapa syrebrist när de organiska ämnena bryts ner.

Vattendrag	Nr	feb-13	apr-13	maj-13	jun-13	jul-13	aug-13	sep-13	okt-13	dec-13	
Segesholmsån	SE2	6,3	7,7	4,6	3,8	4,6	3,0	2,9	3,9	7,4	Vid väg 19
Julebodaån	JU2	7,3	8	6,9	5,6	5,2	5,2	4,6	10	7,1	Uppstr Maglehem ARV
Verkaån	VE7	8,9	11	7,4	5	5,9	5,7	6,4	11	10	Uppströms Brösarps ARV
Verkaån	VE16	14	13	13	11	12	7,8	8,5	14	13	SO Önnköping
Verkaån	VE19	12	14	19	26	22	26	19	17	12	Biflöde från Christinehof
Verkaån	VE20	19	28	14	7,8	8,2	9,6	9,3	27	25	Uppströms Illstorp
Tommarpsån	TO2	5,2	6,3	6,7	5,2	5,6	4,3	5,4	5,4	5,8	Hamnabro
Tommarpsån	TO10	7,4	7,2	8,4	6,8	7,3	6,6	6,4	7,5	7,1	Komstadmölla



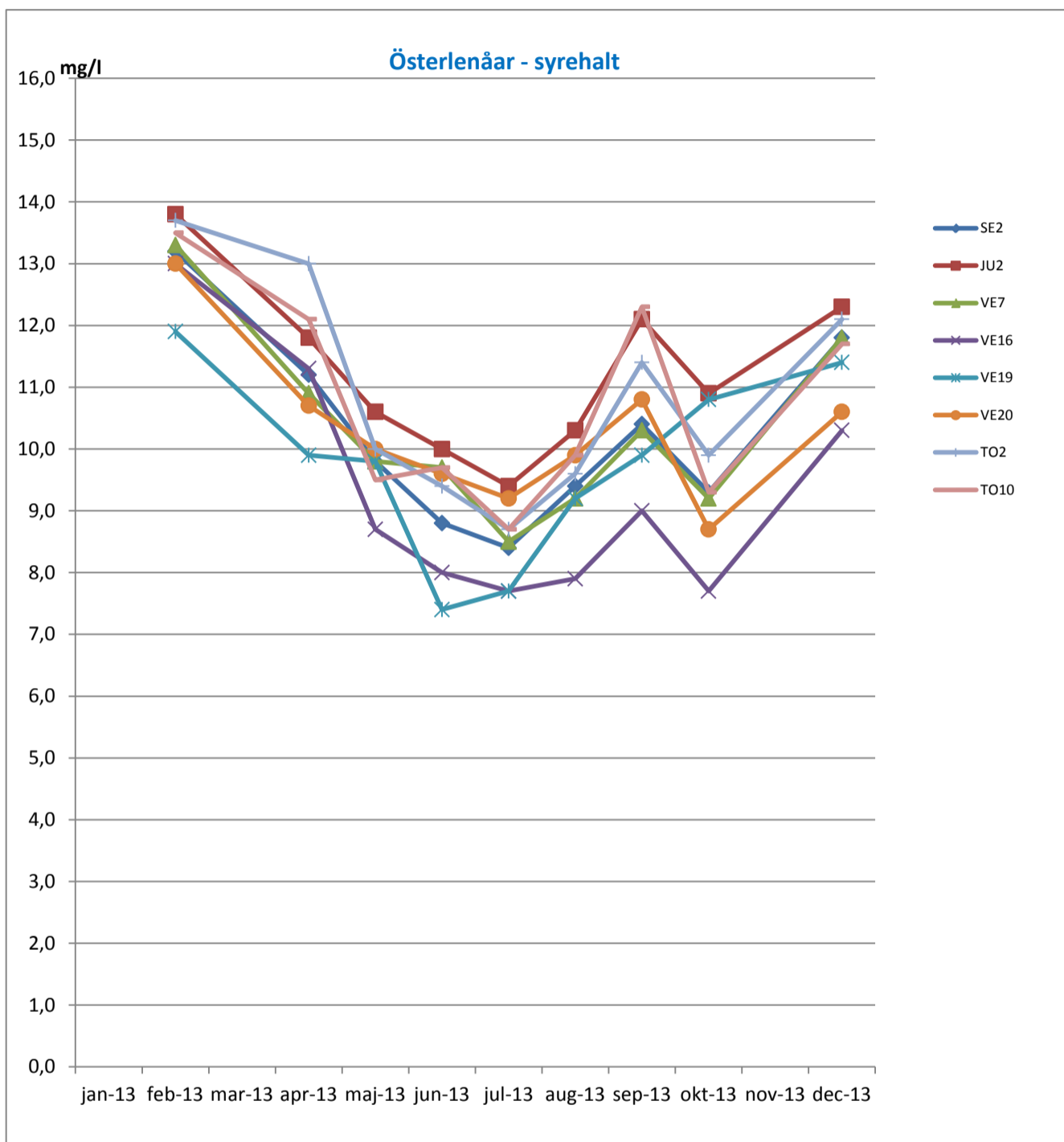
Syre (mg/l)

Syrehalten är viktig för allt liv i vattnet.

Syrehalten bör helst vara minst 7 mg/l.

Låga syrehalter kan det bli vid utsläpp av syretärande ämnen och vid låg vattenföring.

Vattendrag	Nr	feb-13	apr-13	maj-13	jun-13	jul-13	aug-13	sep-13	okt-13	dec-13	
Segesholmsån	SE2	13,2	11,2	9,8	8,8	8,4	9,4	10,4	9,3	11,8	Vid väg 19
Julebodaån	JU2	13,8	11,8	10,6	10,0	9,4	10,3	12,1	10,9	12,3	Uppstr Maglehem ARV
Verkaån	VE7	13,3	10,9	9,8	9,7	8,5	9,2	10,3	9,2	11,8	Uppströms Brösarps ARV
Verkaån	VE16	13,0	11,3	8,7	8,0	7,7	7,9	9,0	7,7	10,3	SO Önnköping
Verkaån	VE19	11,9	9,9	9,8	7,4	7,7	9,2	9,9	10,8	11,4	Biflöde från Christinehof
Verkaån	VE20	13,0	10,7	10,0	9,6	9,2	9,9	10,8	8,7	10,6	Uppströms Illstorp
Tommarpsån	TO2	13,7	13,0	10,0	9,4	8,7	9,6	11,4	9,9	12,1	Hamnabro
Tommarpsån	TO10	13,5	12,1	9,5	9,7	8,7	9,9	12,3	9,3	11,7	Komstadmölla



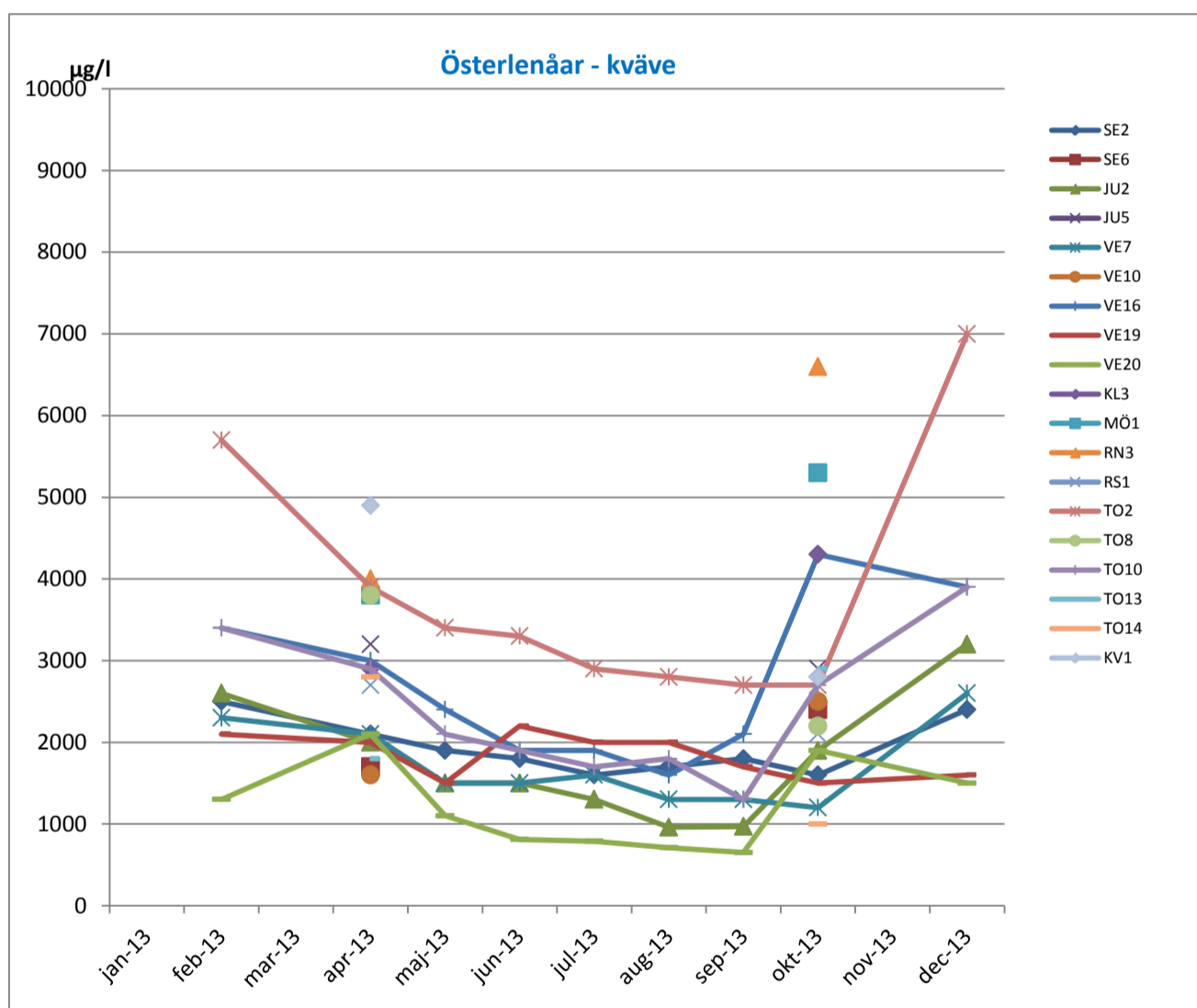
Kväve, total halt (µg/l)

Halten kväve beror mest på läckage från åkermark och avloppsutsläpp.

Det är bra med en låg kvävehalt, men det är ovanligt i Skåne. Det mesta kvävet brukar vara i form av nitrat.

Kvävehalten kan variera under året efter nederbörd och jordbruksdrift.

Vattendrag	Nr	feb-13	apr-13	maj-13	jun-13	jul-13	aug-13	sep-13	okt-13	dec-13	
Segesholmsån	SE2	2500	2100	1900	1800	1600	1700	1800	1600	2400	Vid väg 19
Segesholmsån	SE6		1700						2400		S Gaddaröd
Julebodaån	JU2	2600	2000	1500	1500	1300	960	970	1900	3200	Uppstr Maglehem ARV
Julebodaån	JU5		3200						2900		Biflöde vid Myrestad
Verkaån	VE7	2300	2100	1500	1500	1600	1300	1300	1200	2600	Uppströms Brösarps ARV
Verkaån	VE10		1600						2500		Biflöde från Eljaröds ARV
Verkaån	VE16	3400	3000	2400	1900	1900	1600	2100	4300	3900	SO Önnköping
Verkaån	VE19	2100	2000	1500	2200	2000	2000	1700	1500	1600	Biflöde från Christinehof
Verkaån	VE20	1300	2100	1100	810	790	710	650	1900	1500	Uppströms Illstorp
Klammersbäck	KL3		2900						4300		Vid väg 9
Mölleån	MÖ1		3800						5300		Vid väg 9
Rörums norra å	RN3		4000						6600		Vid väg 9
Rörums södra å	RS1		2700						2100		Rödingsborg
Tommarpsån	TO2	5700	3900	3400	3300	2900	2800	2700	2700	7000	Hamnabro
Tommarpsån	TO8		3800						2200		Biflöde nedstr Vallagården
Tommarpsån	TO10	3400	2900	2100	1900	1700	1800	1300	2700	3900	Komstadmölla
Tommarpsån	TO13		1800						2900		Listarumsån
Tommarpsån	TO14		2800						1000		Högvalla
Kvarnbybäcken	KV1		4900						2800		Bro i Skillinge



Provtagningsdatum:

Februari	2013-02-13
April	2013-04-18
Maj	2013-05-14
Juni	2013-06-12
Juli	2013-07-10
Augusti	2013-08-15
September	2013-09-20
Oktober	2013-10-14
December	2013-12-19

Anmärkningar:

Januari:

Provtagares kommentar: Väder; omväxlande sol/moln -4 till +1°C. Ca 1 dm snö föll under gårdagen.

Provpunkt: Flöde:

SE2	300
JU2	300
VE7	3500
VE16	150
VE19	80
VE20	70
TO2	2500
TO10	800

April:

Provtagares kommentar: Väder: sol, 17°C, blåsigt ca 10 m/s. Varmt de senaste dagarna, ingen nederbörd.

Provpunkt: Flöde:

SE2	500
JU2	300
VE7	6000
VE16	100
VE19	80
VE20	100
TO2	2500
TO10	1000
JU5	40
SE6	100
VE10	100
KL3	30
MO1	80
RN3	80

Maj:

Provtagares kommentar: väder, 15°C, växlande molnighet, regn och sol. Har varit torr på sistone, lågt flöde generellt.

Provpunkt: Flöde:

SE2	300
JU2	40
VE7	50
VE16	1500
VE19	700
VE20	50
TO2	1500
TO10	300

Juni:

Provtagares kommentar: Väder: Soligt och varmt (20-25 C) den senaste veckan, någon skur men ingen större nederbördsmängd.

Provpunkt: Flöde:

SE2	200
JU2	150
VE7	1000
VE16	20
VE19	25
VE20	25
TO2	700
TO10	400

Juli:

Provtagares kommentar: Väder: 16-20°C, växlande molnighet. Blåsigt, ca 8 m/s. Inget regn de senaste dagarna

Provpunkt: Flöde:

SE2	70
JU2	50
VE7	400
VE16	10
VE19	10
VE20	15
TO2	300
TO10	100

Augusti:

Provtagares kommentar: Väder: Torrt en längre tid, de senaste dagarna skurar. Idag uppehåll, +18°C, ca 5 m/s.

Provpunkt: Flöde:

SE2	75
JU2	30
VE7	500
VE16	1
VE19	15
VE20	5
TO2	100
TO10	50

September:

Provtagares kommentar: Väder: 3-15°C, växlande molnighet, 2 m/s. Senaste dagarna skurar, dessförinnan soligt och torrt. Ev. stillastående vid VE16, annars mkt lågt flöde.

Provpunkt: Flöde:

SE2	75
JU2	30
VE7	700
VE16	1
VE19	15
VE20	7
TO2	200
TO10	60

Oktober:

Provtagares kommentar: Väder: 12°C Växlande moln, vind 3 m/s. De senaste dagarna har det varit mycket nederbörd efter mycket lång torr period (första höstregnet).

Provpunkt: Flöde:

SE2	100
JU2	50
VE7	1200
VE16	30
VE19	40
VE20	40
TO2	400
TO10	100
SE6	50
JU5	20
VE10	50
KL3	15
MÖ1	50
RN3	50
RS1	100
TO8	15
TO13	65
TO14	100
KV1	40

December:

Provtagares kommentar: Väder: 5°C, mulet, skurar, vind 5 m/s. Regnigt de senaste dagarna.

Provpunkt: Flöde:

SE2	200
JU2	120
VE7	1900
VE16	100
VE19	100
VE20	70
TO2	1500
TO10	600