

Elfiskeresultat för 2014

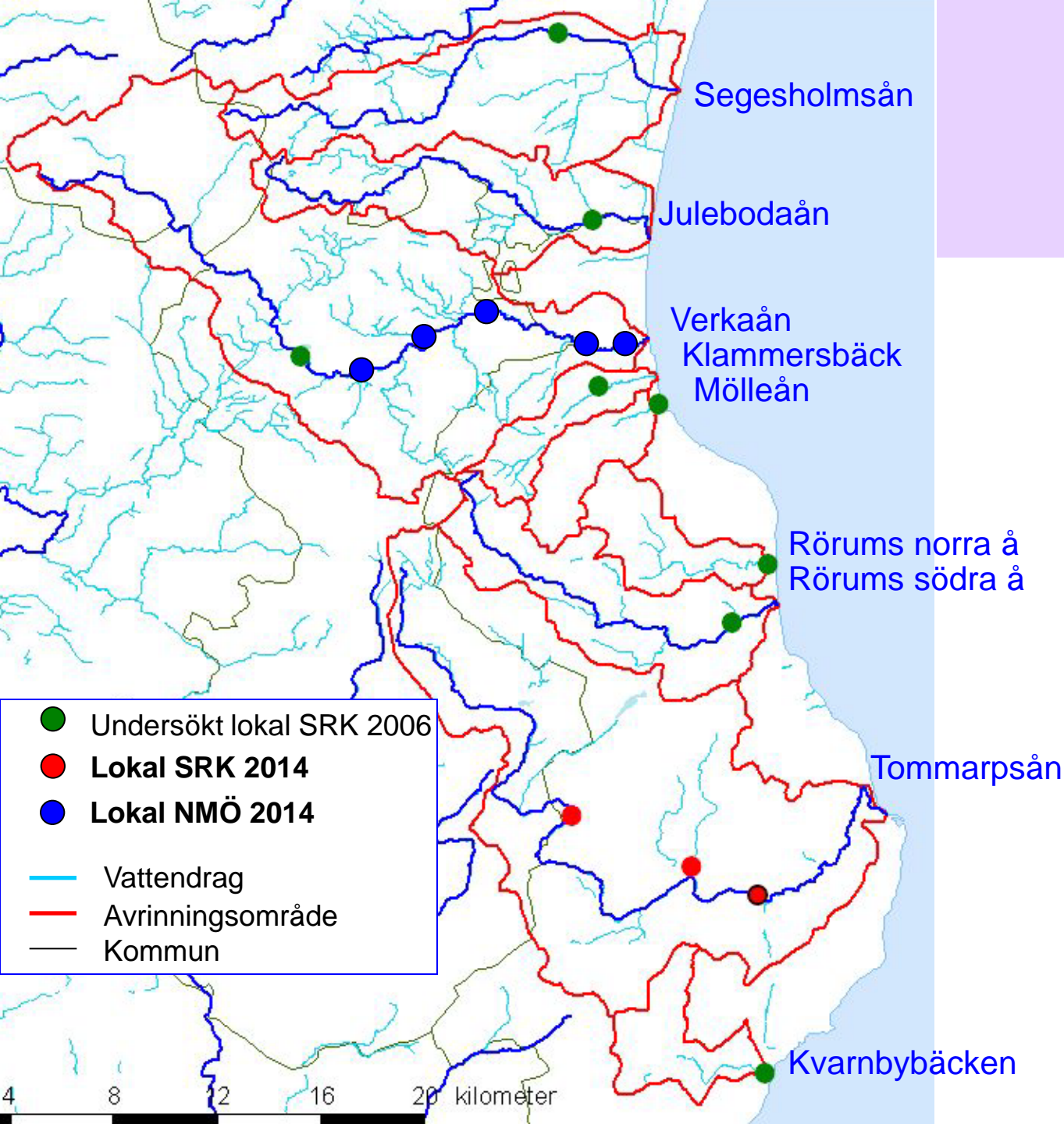
En sammanfattande redovisning
2015-04-28

Elfiske i åarna

- **2006** utvärderade Österlens VVF samtliga kända elfisken för områdets åar samt uppdaterade elfisken för "alla" åar
- **2007** startar, "löpande" undersökningsverksamhet på tre lokaler i Tommarpsån
- **2014** i Tommarpsån som 2007 - 2013
- **2014** årliga elfisken i fem lokaler inom i Verka ås nedre del redovisas (NMÖ)



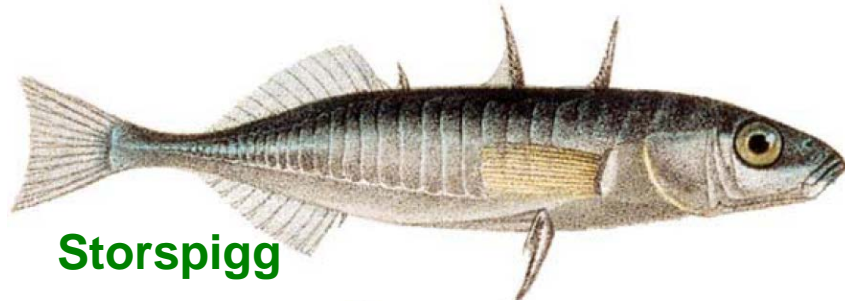
Elfiskelokaler



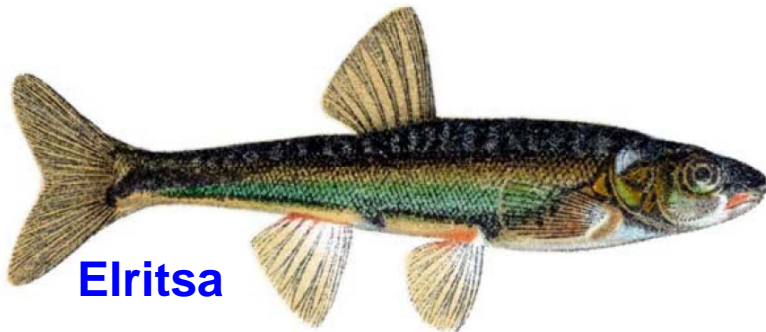


Österlens VVF

Österlens vattenvårdsförbund



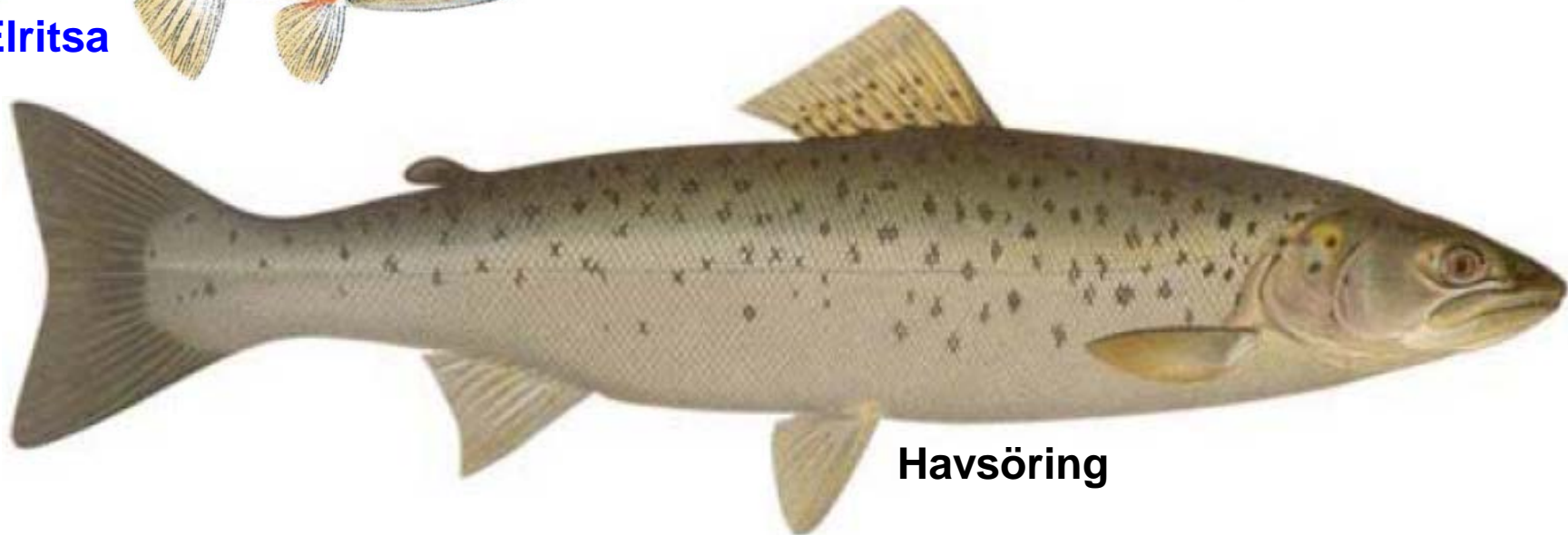
Storspigg



Elritsa



Stensimpa

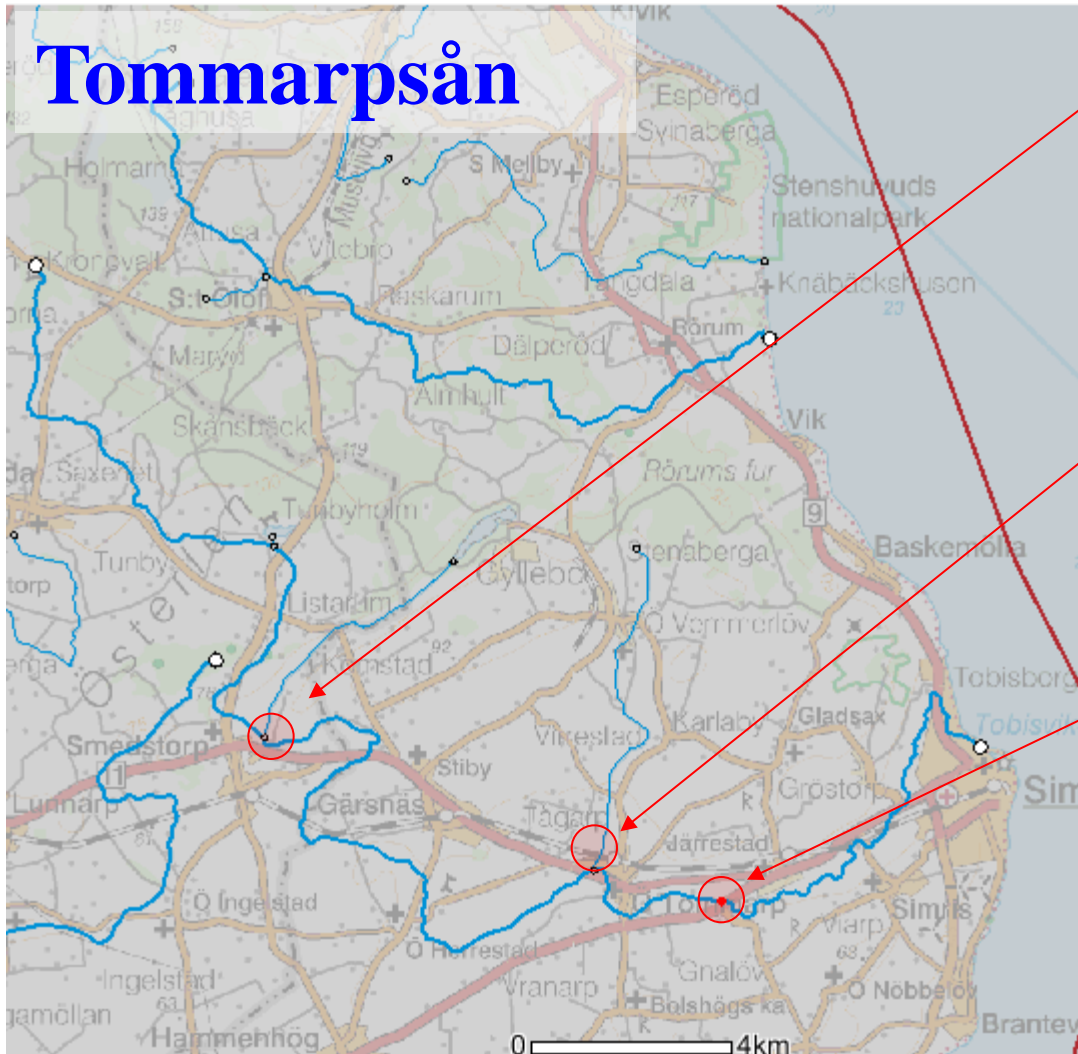


Havsöring

Österlens VVF

Österlens vattenvårdsförbund

Tommarpsån



Lokal 3 Komstadsån

Gårdlösa ca 1 km ned
Smedstorpsdammen

Lokal 2 Kippabäcken

vid Tommarp

Lokal 1 Tommarpsån

vid Gisslingebro SV Järrestad





Österlens VVF

Österlens vattenvårdsförbund

Antal fiskar per art och 100 kvadratmeter å-yta

Lokal	öring		elritsa	gädda	nejon- öga	sten- simpa	signal- kräfta
	0+	>0+					
1. Tommarpsån	104,3	0,8	9,8			0,9	
2. Kippabäcken	51,0	13,4	207,1		1,9	4,1	
3. Komstadån			80,5	1,1		143,4	3,3

2014

Lokal	öring		elritsa	gädda	sten- simpa	signal- kräfta	ål
	0+	>0+					
1. Tommarpsån	57,1	3,3	30,9	0,5			0,4
2. Kippabäcken	9,5	64,9	51,8				
3. Komstadån	2,3		180,5		117,8	32,5	

2013

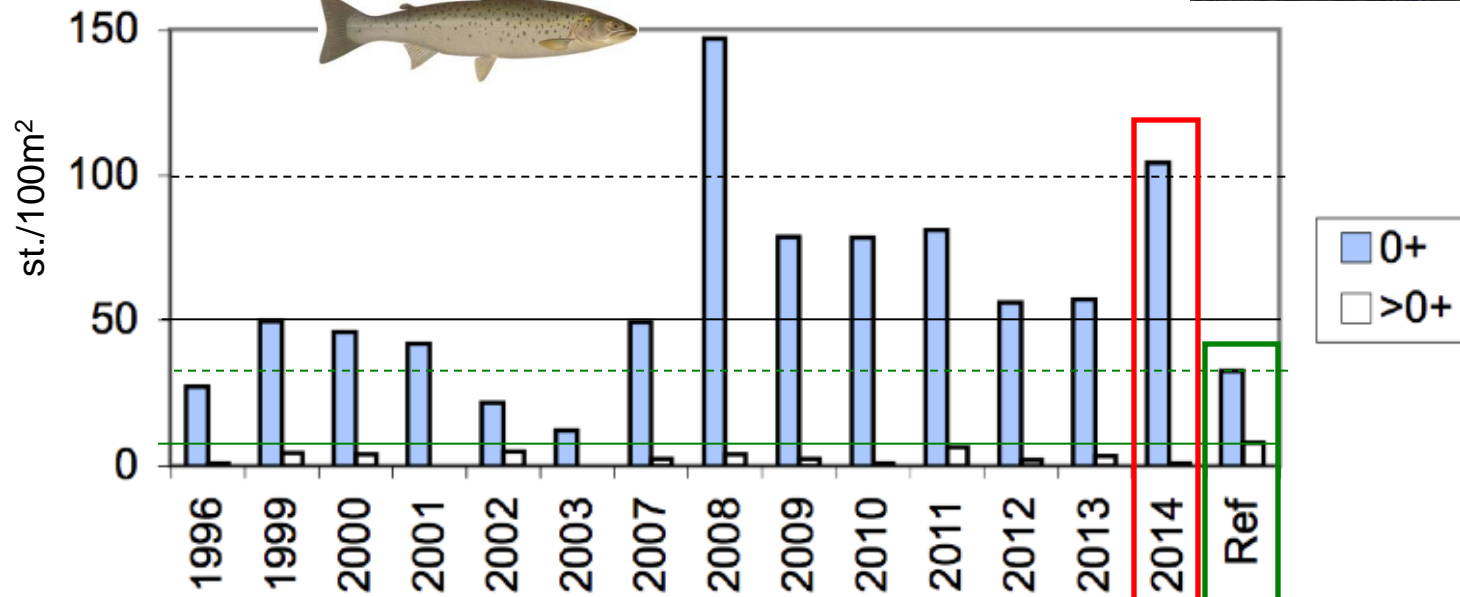
Österlens VVF

Österlens vattenvårdsförbund

Lokal 1 Tommarpsån, Gisslingabro



Täthet öring



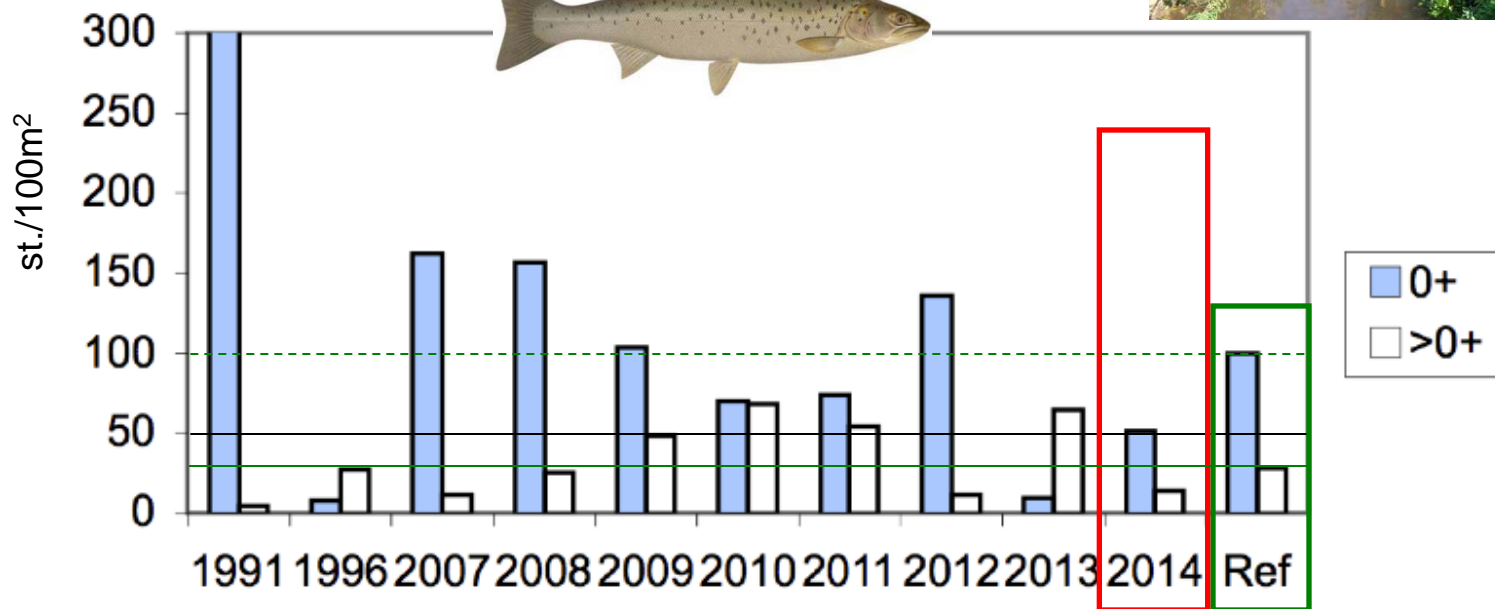
Österlens VVF

Österlens vattenvårdsförbund

Lokal 2 Kippabäcken



Täthet öring



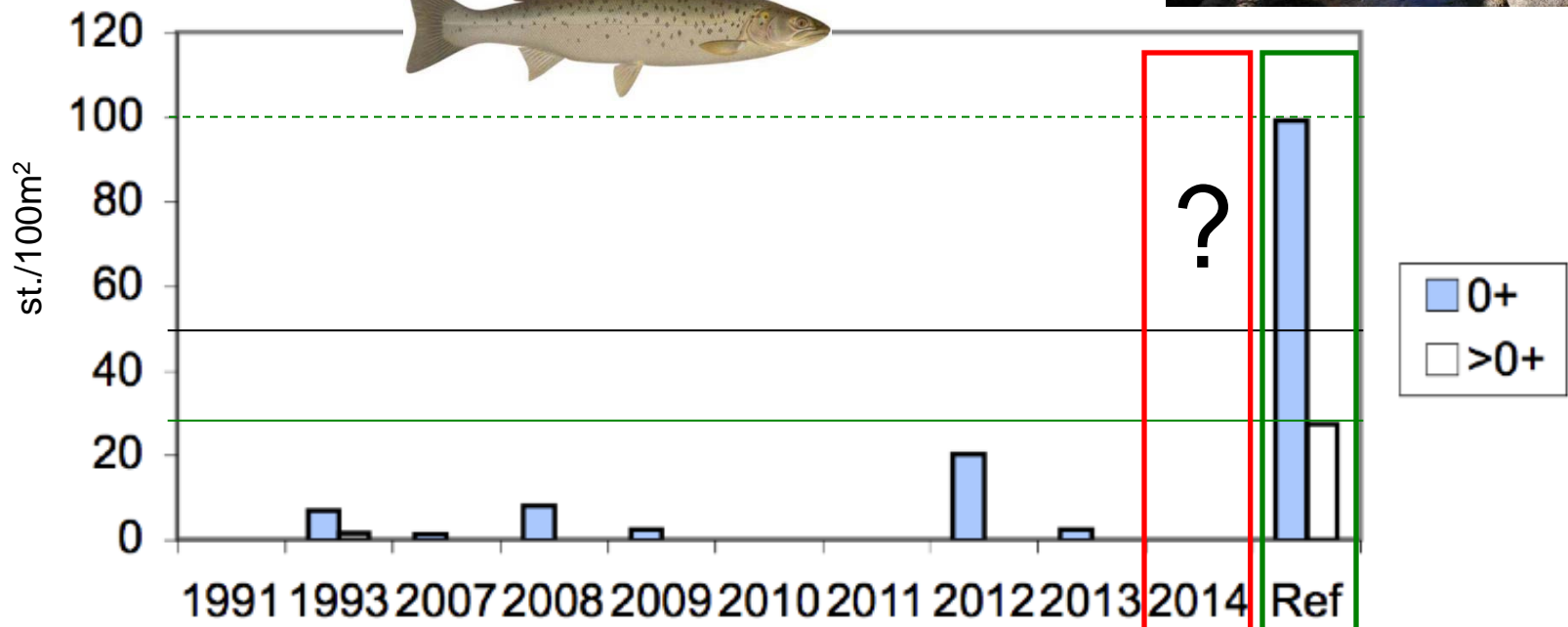
Österlens VVF

Österlens vattenvårdsförbund

Lokal 3 Komstadån



Täthet öring



2012 flyttades lokalen till uppströms bron

Anders Eklöv har sett öring leka på lokalen 2014!

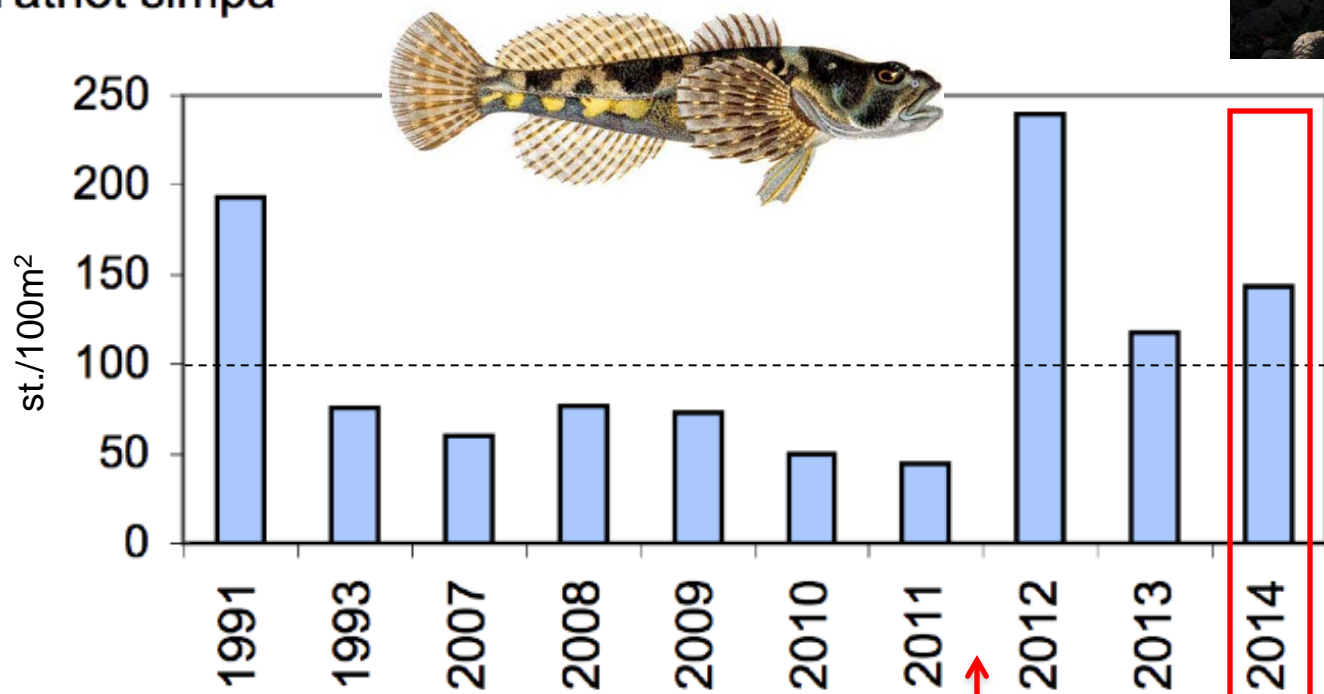
Österlens VVF

Österlens vattenvårdsförbund

Lokal 3 Komstadån



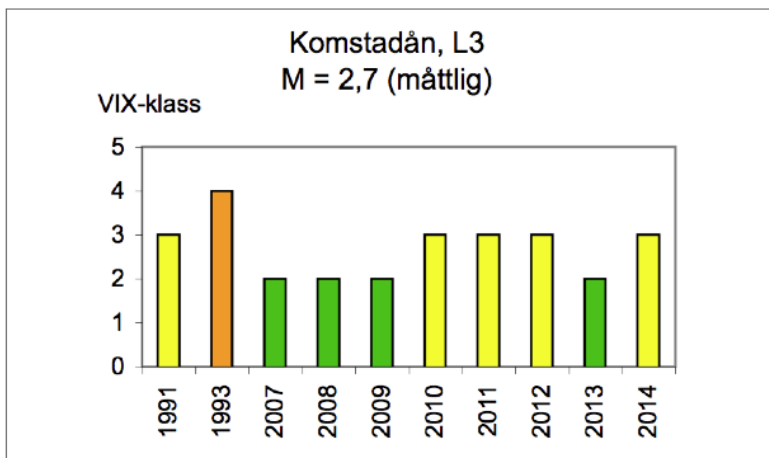
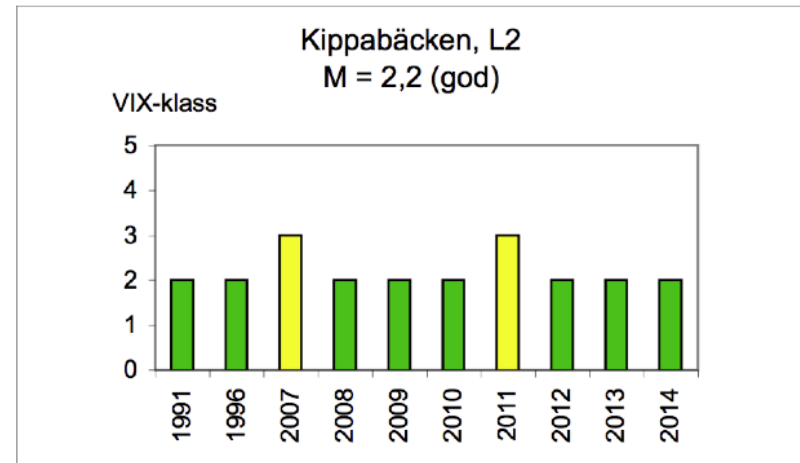
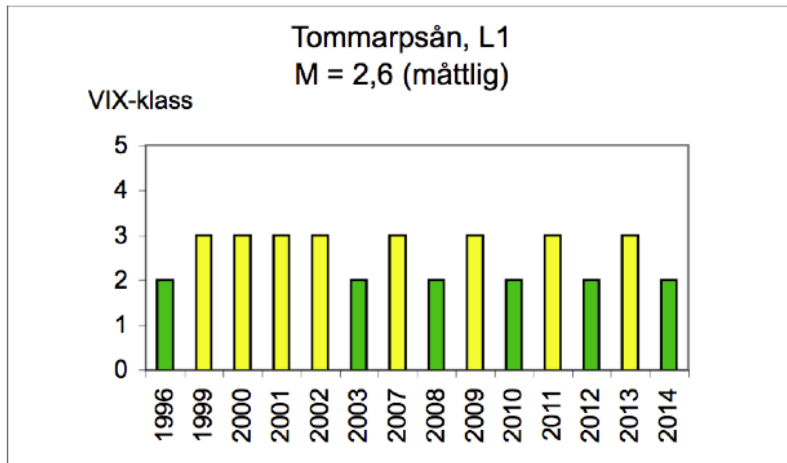
Täthet simpa



2012 flyttades lokalen till uppströms bron

Österlens VVF

Österlens vattenvårdsförbund



VIX = VattendragsIndex

Sju delindex, en ekologisk kvot 0-1

Status	
■ Hög	$\geq 0,749$
■ God	$\geq 0,467 - < 0,749$
■ Måttlig	$\geq 0,274 - < 0,467$
■ Ottillfredsställande	$\geq 0,081 - < 0,274$
■ Dålig	$< 0,081$

Tommarpsån vid Gisslingabro

- Nejonöga förekom 2012, men inte 2013 och 2014
- Ål saknades 2012, men förekom 2013 och 2014
- Stensimpa saknades både 2012 och 2013 men förekom 2014
- Fångsten 2014, av elritsa sjönk med två tredjedelar från 2013
- Antalet fångade årsyngel av öring 2014, var två gånger fler än 2013 och var betydligt mycket mer än vad som kan förväntas på denna lokal
- Något färre två-somriga eller äldre öringar fångades 2014 än 2014 men fortsatt färre än vad som kan förväntas på denna lokal
- Status för fisk enligt vattendirektivet var god 2014 men måttlig 2013. Status ligger nära klassgränsen mellan god och måttlig och varierar ofta mellan dessa (beroende av om ål fångas eller inte?)



Kippabäcken vid Tommarp

- Nejonöga och stensimpa förekom 2014 men inte 2013
- Signalkräfta saknades såväl 2014 som 2014 och förkom senast 2011
- Cirka fem gånger fler årsyngel av öring 2014 än 2013, men fortfarande betydligt färre årsyngel än vad som kan förväntas på denna lokal
- Cirka fem gånger färre två-somriga eller äldre öringar 2014 än 2013 men ungefär hälften av vad som kan förväntas på lokalen
- Status för fisk enligt vattendirektivet var god 2014, liksom för 2013



Komstadån vid Gårdslösa

- Lokalen flyttades 2012 och resultaten är därför svåra att tolka
- Gädda fångades 2014 men inte 2013
- Fångsten av elritsa var stor 2014 men bara hälften av den 2013
- Fångsten av stensimpa var mycket stor 2013 men ännu något större 2014
- Signalkräfta fångades 2014 men var endast cirka en tiondedel av den 2013
- Årsyngel av öring saknades helt 2014 men förekom både 2013 och 2012 om än i mycket låga antal
- Två-somriga eller äldre öringar saknas helt 2014 precis som under hela perioden 2007-2013



Österlens VVF

Österlens vattenvårdsförbund



Österlens VVF

Österlens vattenvårdsförbund

Antal fiskar per art och 100 kvadratmeter å-yta

Lokaler Verkaån	öring		elritsa	lax nejon- öga		sten- simpa	ål
	0+	>0+					
1. Öradekaren	23,7	12,0			0,7	8,9	
2. Järnvägsbr	26,8	13,9		1,2	2,2	29,2	
3. Trulsbo	53,4	20,1				15,1	
4. Ådala	76,6	9,8				41,2	
5. Hallamölla	15,1	26,0	12,1		0,4	38,5	0,3

2014

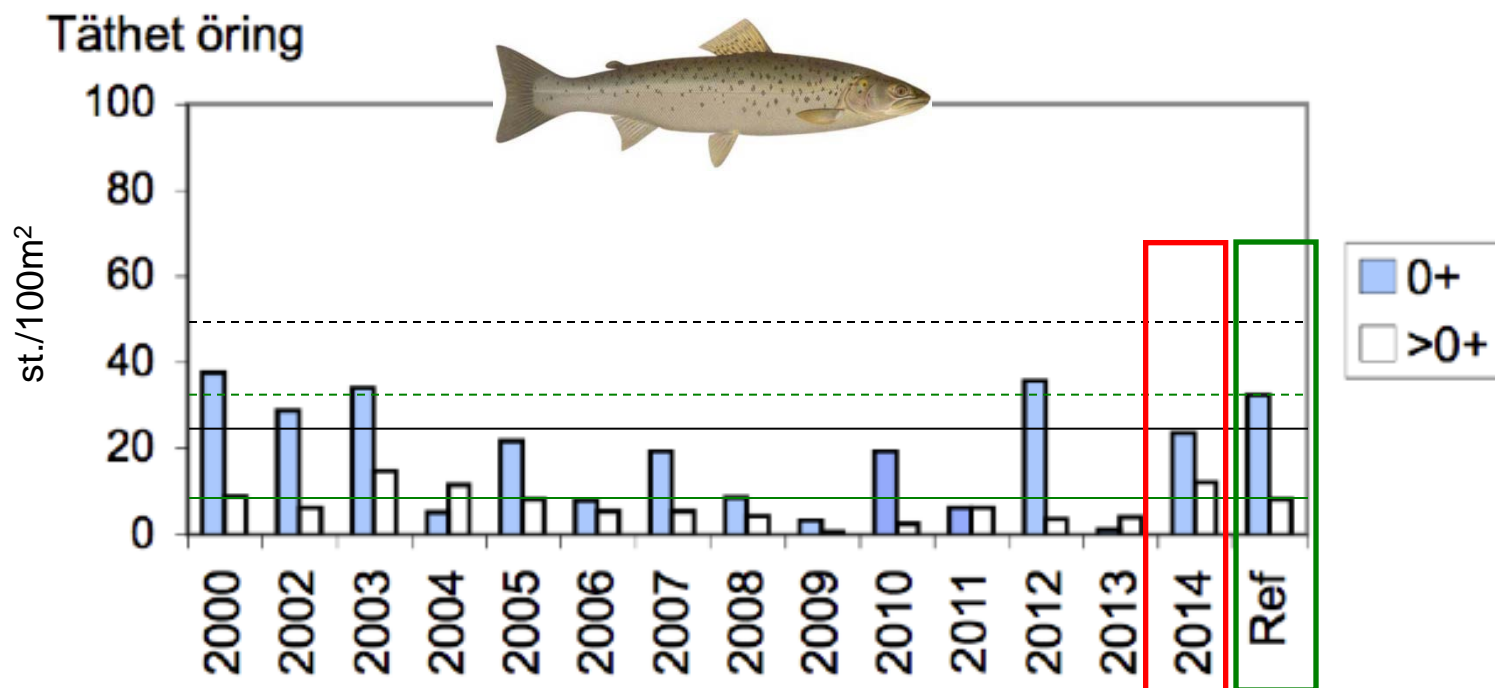
Lokaler Verkaån	öring		elritsa	sten- simpa	ål	signal- kräfta
	0+	>0+				
1. Öradekaren	1,1	4,1				
2. Järnvägsbr	24,2	3,4		12,3		
3. Trulsbo	34,0	9,0		12,8		
4. Ådala	61,6	21,7		46,2		0,5
5. Hallamölla	12,7	16,3	4,4	25,3	0,5	0,4

2013

Österlens VVF

Österlens vattenvårdsförbund

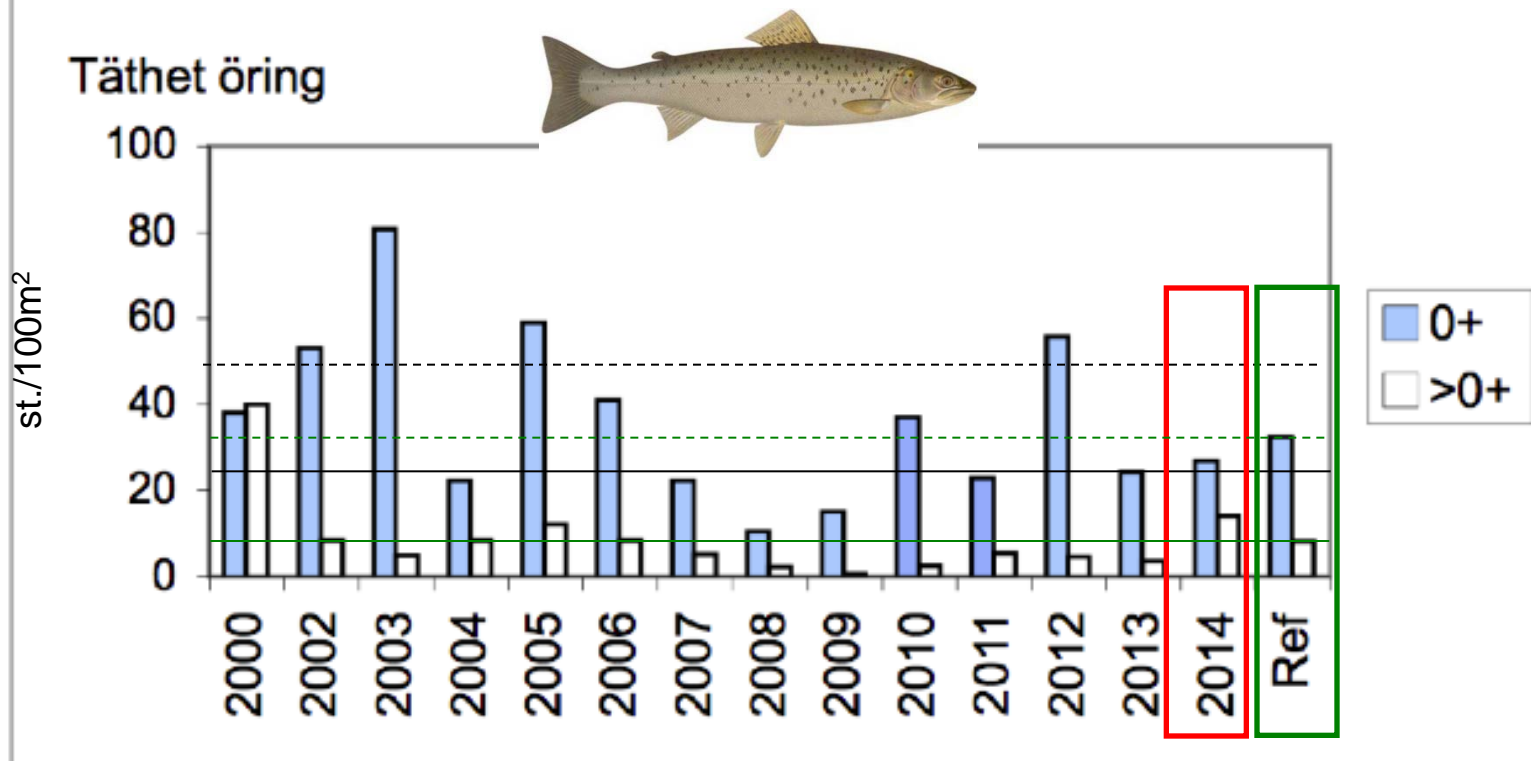
1. Verkaån, Öradekaren



Österlens VVF

Österlens vattenvårdsförbund

2. Verkaån, järnvägsbron



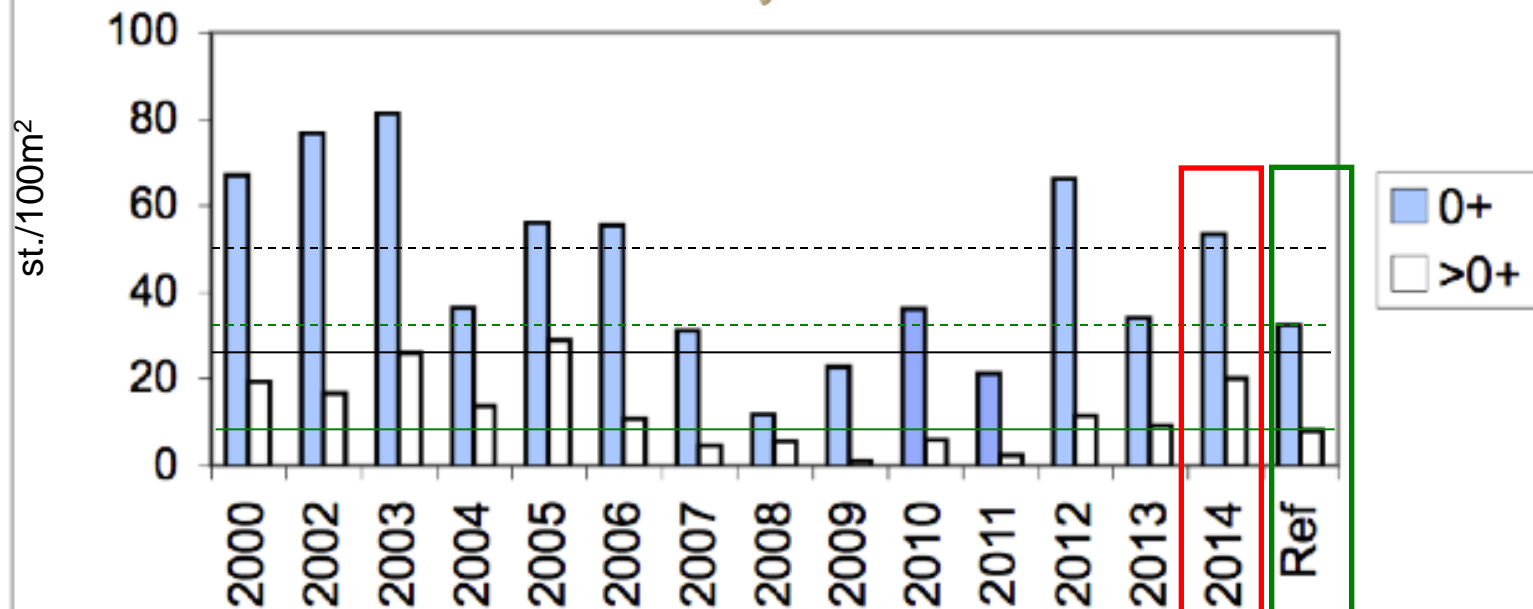
Österlens VVF

Österlens vattenvårdsförbund

3. Verkaån, Trulsbo



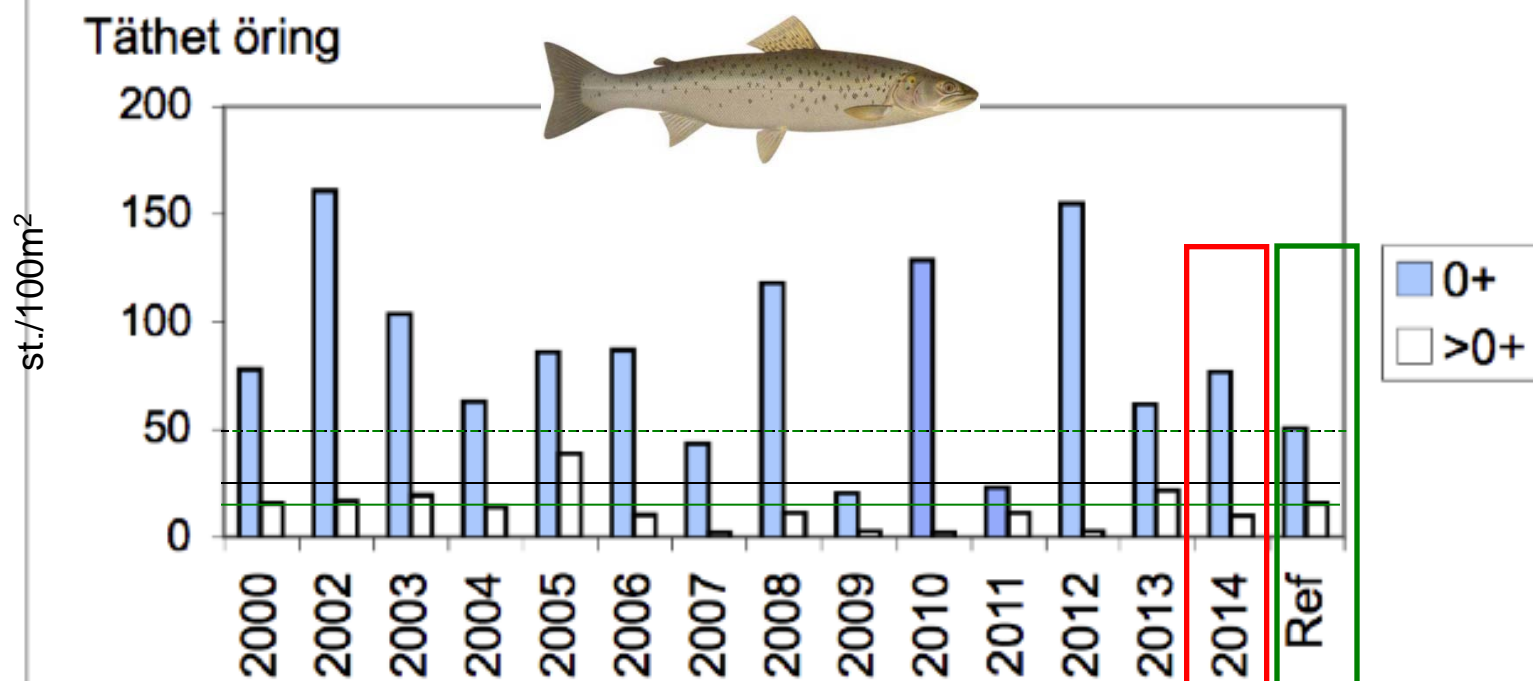
Täthet öring



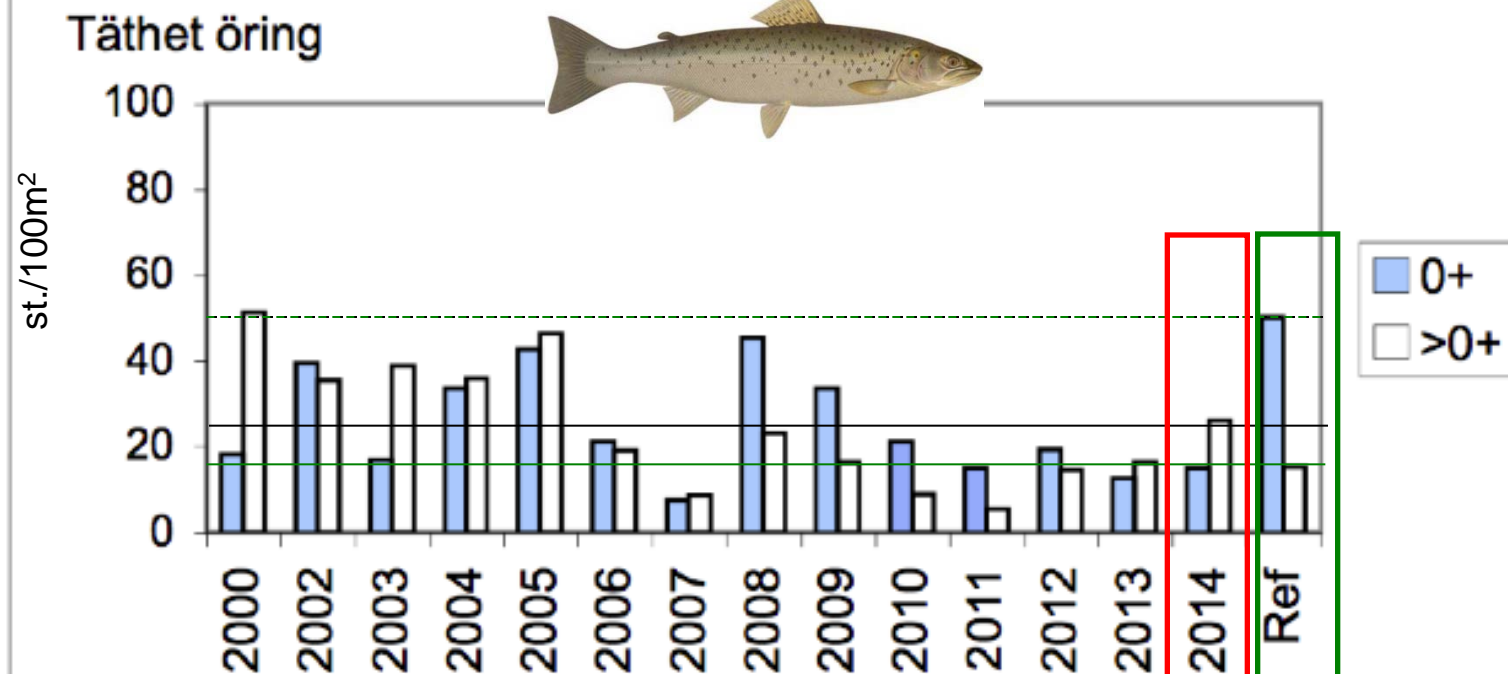
Österlens VVF

Österlens vattenvårdsförbund

4. Verkaån, Ådala



5. Verkaån, Hallamölla

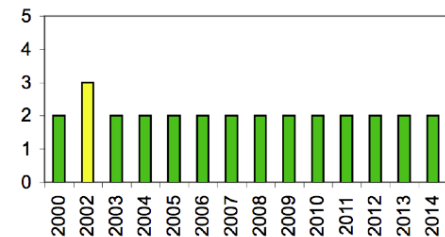


Österlens VVF

Österlens vattenvårdsförbund

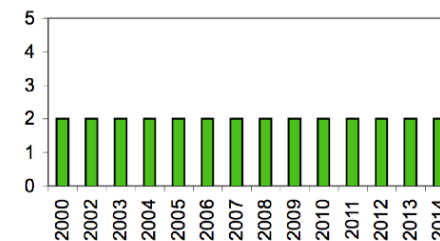
1. Verkaån, Öredakaren
M = 2,1 (god)

VIX-klass



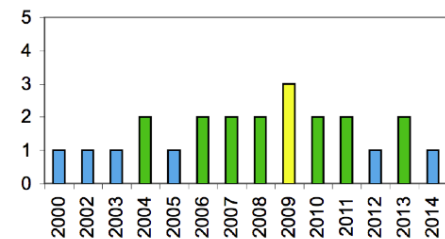
2. Verkaån, järnvägsbron
M = 2,0 (god)

VIX-klass



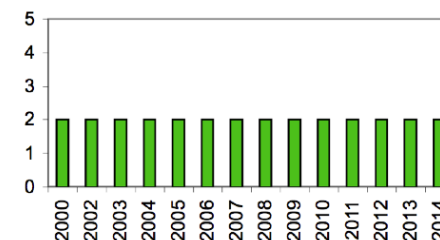
3. Verkaån, Trulsbro
M = 1,6 (god)

VIX-klass



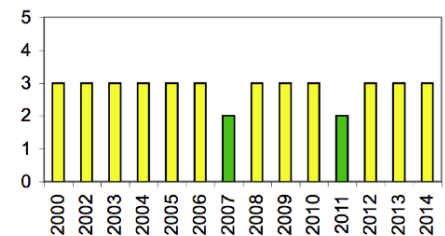
4. Verkaån, Ådala
M = 2,0 (god)

VIX-klass



5. Verkaån, Hallamölla
M = 2,9 (måttlig)






VIX-klass



VIX = VattendragsIndeX

Sju delindex, en ekologisk kvot 0-1

Status

	Hög	$\geq 0,749$
	God	$\geq 0,467 - < 0,749$
	Måttlig	$\geq 0,274 - < 0,467$
	Otillfredsställande	$\geq 0,081 - < 0,274$
	Dålig	$< 0,081$